



DOSSIER DE PRESSE

Journée Européenne de la
Musique Ancienne
21 mars 2017

10^{ème} édition
Printemps de Lanvellec
1^{er} & 2 avril 2017

www.festival-lanvellec.fr

Contact presse > Christian Langenfeld, directeur général et artistique
02 96 35 14 14 | direction.rimat@orange.fr

SOMMAIRE



COMMUNIQUÉ DE PRESSE	PAGE 4
PROGRAMMATION.....	PAGE 5
JOURNÉE EUROPÉENNE DE LA MUSIQUE ANCIENNE.....	PAGE 6
PRINTEMPS DE LANVELLEC.....	PAGE 10
<i>Zefiro torna, e'l bel tempo rimena</i>	PAGE 10
<i>L'Europe musicale du 17^{ème} siècle</i>	PAGE 13
LES LIEUX DES CONCERTS.....	PAGE 14
L'ORGUE ROBERT DALLAM.....	PAGE 15
TÉMOIGNAGES.....	PAGE 16
PARTENAIRES.....	PAGE 17
INFOS PRATIQUES.....	PAGE 18
EXPOSITION.....	PAGE 19





Au Printemps, la musique baroque fleurit le Trégor

Ce Printemps, les Rencontres Internationales de Musique Ancienne en Trégor célèbrent deux événements : la Journée Européenne de la Musique Ancienne, avec un concert donné par l'Ensemble Il Festino (21 mars – Chapelle Sainte-Anne de Lannion), ainsi que la 10^{ème} édition du Printemps de Lanvellec, manifestation dédiée aux nouveaux talents de la musique ancienne (1^{er} & 2 avril – Tréduder, Pleumeur-Bodou, Lanvellec).

La Journée Européenne de la Musique Ancienne

Initiée en 2013 par le REMA (Réseau Européen de Musique Ancienne), la Journée Européenne de la Musique Ancienne, inaugure le printemps, en célébrant plus de 1000 ans de patrimoine musical, dans toute l'Europe, par le biais de concerts, de conférences et autres événements. En 2017 et ce pour la première fois, les Rencontres Internationales de Musique Ancienne en Trégor s'associent à cette initiative et vous convient le mardi 21 mars prochain, à retrouver l'**Ensemble Il Festino** (ensemble en résidence de création dans le cadre du Festival de Musique Ancienne de Lanvellec et du Trégor) avec le programme « *Superbes Ennemis* » dont le fil conducteur est l'égalité homme-femme.

Le Printemps de Lanvellec

Grâce à un partenariat exceptionnel noué entre l'**Association Rencontres Internationales de Musique Ancienne en Trégor – RIMAT** et le **Pôle Supérieur de Paris-Boulogne-Billancourt (PSPBB)** qui forme au plus haut niveau les interprètes de demain, le Printemps de Lanvellec vous invite à découvrir les nouveaux talents de la musique ancienne. C'est un temps fort attendu, aussi bien par les artistes invités à l'aube de leurs carrières professionnelles que par les auditeurs qui vivent l'émergence de la nouvelle scène baroque. Le Printemps de Lanvellec a pour ambition de lier musique, jeunesse et excellence et révèle ainsi, toute la modernité de la musique baroque.

Pour cette 10^{ème} édition, dans le cadre prestigieux qu'offre le patrimoine du Trégor, le festival réunit, les 1^{er} et 2 avril prochains, une palette de jeunes talents. Ils ont préparé deux programmes spécifiques :

- « *Zefiro torna, e' bel tempo rimena* » consacré aux madrigaux et cantates italiennes de la fin du 16^{ème} et du début du 17^{ème} siècles (œuvres de Claudio Monteverdi, Luca Marenzio, Sigismondo d'India, Barbara Strozzi...).
- « *L'Europe musicale du 17^{ème} siècle* », un programme proposé par Quentin Guérillot sur l'orgue Robert Dallam de 1653.

L'**Association Rencontres Internationales de Musique Ancienne en Trégor – RIMAT**, a été fondée en 1986 pour mettre en valeur l'Orgue Robert Dallam de Lanvellec, daté de 1653, unique au monde (classé Monument Historique en 1971, pour la partie phonique, et 1977, pour le buffet). A partir de ce témoin majeur du patrimoine organistique et musicologique, elle promeut la musique ancienne, en particulier le répertoire baroque ainsi que le patrimoine culturel et architectural du territoire, par l'organisation de concerts et de diverses manifestations. L'association est en particulier à l'initiative de trois événements annuels en Bretagne : le Festival de Printemps, l'Académie de Musique Ancienne (3 au 7 juillet) et le Festival de Lanvellec et du Trégor (6 au 22 octobre).

PROGRAMMATION



JOURNÉE EUROPÉENNE DE LA MUSIQUE ANCIENNE

Superbes Ennemis

Ensemble IL FESTINO

Laurent Charoy, *récitant*
Dagmar Saskova, *soprano*
Francisco Javier Manalich, *viole de gambe*
Manuel de Grange, *luth, guitare et direction*

Mardi 21 mars 2017
20h30
Chapelle Sainte-Anne
Lannion

PRINTEMPS DE LANVELLEC

Zefiro torna, e'l bel
tempo rimena...

Helena Bregar, *soprano*
Aurélie Bouglé, *mezzo-soprano*
Benjamin Delale, *clavecin*
Clémence Schiltz, Pauline Chiama, *violes de gambe*

Samedi 1^{er} avril, 20h30
Eglise Saint-Théodore
Tréduder
Dimanche 2 avril, 11h
Château de Kerduel
Pleumeur-Bodou

L'Europe musicale
du 17^{ème} siècle

Quentin Guérillot
orgue Robert Dallam

Dimanche 2 avril
15h
Eglise Saint-Brandan
Lanvellec



EXPOSITION

Rétrospective Mathieu Desailly
Créations pour le Festival de Lanvellec

14 mars - 12 mai
Maison du département
Lannion

MARDI 21 MARS 2017 - 20H30 - CHAPELLE SAINTE-ANNE, LANNION

CONCERT

SUPERBES ENNEMIS

Ensemble Il Festino

Laurent Charoy, *récitant*

Dagmar Saskova, *soprano*

Francisco Javier Mañalich, *viole de gambe*

Manuel de Grange, *luth, guitare et direction*



NOTE D'INTENTION

« *N'emprisonnez pas, je vous prie, ni mon esprit ni ma raison* ». L'égalité entre l'homme et la femme est une idée moderne et occidentale. Dans une société au sein de laquelle la religion exerçait un pouvoir véritable et déterminait la conduite quotidienne, la femme était marquée au fer rouge par l'idée qu'Eve est la source du péché originel et donc coupable non seulement de la chute d'Adam, mais de l'humanité tout entière.

Cependant, tout n'était pas noir dans ce tableau et beaucoup de femmes (et quelques hommes) commençaient à revendiquer une égalité, non pas entière, mais qui reconnaissait que la femme n'était pas inférieure à l'homme. Ce concert-spectacle va esquisser cette évolution. Avec une mise en espace sobre et quelques éléments de décor, il est construit en quatre parties : la misogynie la plus virulente, l'éducation des filles selon la religion, les femmes fortes et héroïques et la défense de la liberté féminine.

Tel un conférencier loufoque alternant déclamation baroque et moderne, un comédien prend à partie le public, comme pour l'inviter à réfléchir avec lui. Une chanteuse nous délecte avec des airs de cour et des extraits d'opéra accompagnés par le luth, le théorbe et la viole. De nombreuses pièces instrumentales complètent la construction de ce parcours...

L'ENSEMBLE IL FESTINO

« *Plaisir des sens et élévation de l'esprit par la poésie, le geste et la musique* », voilà en quelques mots, le résumé de l'identité de cet ensemble. Dirigé par le luthiste Manuel de Grange, l'ensemble reste fidèle à l'esthétique et aux règles déclamatoires du 17^{ème} siècle, valables pour le chant et le récit, mais aussi pour la musique instrumentale, jouée sur instruments anciens. L'ensemble cherche à associer les vers et les airs d'une même époque dans un jeu de miroir afin de transmettre au public un instant unique. Celui-ci rencontre, l'espace d'un moment, les hommes et les femmes de jadis qui ont su, par des moyens raffinés mais aussi en s'appropriant et sublimant quelquefois des éléments de la musique populaire, transmettre leurs passions, joies, chagrins et leur attachement aux plaisirs qui nous accompagnent depuis toujours.

Depuis sa création en 2009, Il Festino se produit en concert dans d'importants festivals en France et à l'étranger (Festival baroque de Pontoise, Festival du Haut Jura, Festival musical de Namur, Musique et Mémoire, Midi-Minimes, Été mosan...) et dans des scènes nationales de renom (Théâtre de Cornouaille, Le Quartz...). Sorti en mai 2012, le premier CD de l'ensemble, consacré aux airs en italien sous Louis XIII a reçu un accueil enthousiaste de la critique spécialisée et a obtenu notamment 5 diapasons de la prestigieuse revue Diapason. En mars 2015, Il Festino a produit son deuxième CD consacré aux airs pour voix seule du compositeur Stefano Landi. Le troisième CD «Douce Félicité» avec les airs de Michel Lambert et Sébastien Le Camus vient de sortir.

L'Ensemble Il Festino a été accueilli en 2015 et 2016 dans le cadre du Festival de Lanvellec et du Trégor. En partenariat avec les Rencontres Internationales de Musique Ancienne en Trégor, l'ensemble poursuit en 2017, une résidence d'éducation artistique et culturelle au Collège Charles le Goffic de Lannion.

JOURNÉE EUROPÉENNE DE LA MUSIQUE ANCIENNE



PROGRAMME

Marin Marais (1656 - 1728)	<i>Rondeau moitié pincé et moitié coup d'archet</i>
Pierre Guéron (ca. 1565 - ca. 1520)	<i>Las, pourquoi ne suis-je née</i>
Galien (2 ^{ème} siècle)	<i>Explication scientifique et médicale / texte</i>
Marin Marais	<i>Allemande La singulière</i>
Lustucru (17 ^{ème} siècle)	<i>Femme sans tête, tout est bon / texte</i>
Anonyme (17 ^{ème} siècle)	<i>Ce monstre d'étrange posture / musique et texte</i>
Lustucru	<i>Femme sans tête, tout est bon / texte, suite</i>
Marin Marais	<i>Sarabande</i>
Fenelon (1651 - 1715)	<i>De l'importance de l'éducation des filles / texte</i>
Jacques Lefevre (17 ^{ème} siècle)	<i>N'emprisonnez pas, je vous prie</i>
Fenelon	<i>Antiope / texte</i>
John Dowland (1563 - 1626)	<i>Susanne Galliard</i>
Roland de Lassus (1532 - 1594)	<i>Susanne un jour</i>
Marie de Gournay (1565 - 1645)	<i>L'homme fut créé mâle et femelle / texte</i>
Dubuisson (1620 - 1680)	<i>Prélude</i>
Marin Marais	<i>Prélude La Soligni et Allemande La Facile</i>
Père Le Moyne (1602 - 1672)	<i>La galerie des femmes fortes / texte</i>
J. B. Lully (1632 - 1687)	<i>Récit d'Armide</i>
R. de Visée, M. de Gournay & Madeleine de Scudéry (1601 - 1667)	<i>Et pour en parler raisonnablement</i>
Diego Ortiz (1510 - 1570)	<i>Recercada segunda</i>
Alonso Mudarra (1510 - 1580)	<i>Gentil cavallero</i>
Miguel de Cervantes (1547 - 1616)	<i>Marcelle et Chrysostome (Don Quichotte, chapitre XIV, Volume 1) / texte</i>
Tobias Hume (1569 - 1645)	<i>Improvisation</i>
Nicolas Vallet (1583 - 1642)	<i>Fortune Anglaise</i>
Michel Lambert (1610 - 1696)	<i>Rochers, vous êtes sourds</i>
Miguel de Cervantes	<i>Marcelle et Chrysostome / texte, suite</i>
Pierre Guéron	<i>Aux plaisirs, aux délices, bergères</i>

MANUEL DE GRANGE, LUTH, GUITARE ET DIRECTION

Né en 1967 à Santiago du Chili, Manuel de Grange étudie la guitare classique, l'harmonie, le contrepoint et la musique de chambre à l'Institut de Musique de l'Université Catholique du Chili. Installé en France depuis 1990, il entre dans la classe de Rafael Andia à l'École Normale de Musique, où il poursuit des études de guitare classique, guitare baroque et musique de chambre, jusqu'en 1995. De 1995 à 1999, il étudie le luth, le théorbe et la basse continue avec Claire Antonini au Conservatoire Supérieur de Paris (actuel Conservatoire à Rayonnement Régional) où il obtient le Diplôme Supérieur d'Exécution. Ensuite, il se perfectionne à la Schola Cantorum de Bâle, avec Hopkinson Smith. Manuel de Grange exerce une activité de soliste et continuiste au sein d'ensembles divers, avec lesquels il joue et enregistre régulièrement : *Le Poème Harmonique* (Vincent Dumestre), *Le Parlement de Musique* (Martin Gester), *Les Paladins* (Jérôme Corréas), *Maîtrise du centre de musique Baroque de Versailles* (Olivier Schneebeli), ou l'*Ensemble Jacques Moderne* (Joël Suhubiette). Depuis 2000, il collabore également avec le metteur en scène Jean-Denis Monory en assurant la direction musicale du *Médecin malgré lui* de Molière (2003), *d'Andromaque* de Racine (2005), *Les Femmes Savantes* de Molière (2008) et *Les Fâcheux* de Molière et Beauchamp (2013).



En 2009, il fonde l'ensemble *Il Festino*, ensemble vocal et instrumental à géométrie variable qui aborde la musique du 17^{ème} siècle avec lequel il se produit en concert dans d'importants festivals en France et à l'étranger et dont les enregistrements (le dernier, consacré aux airs de Stefano Landi, 2014), ont reçu un accueil enthousiaste et unanime du public et de la critique spécialisée. Manuel de Grange a enregistré une trentaine de CD dont certains ont reçu les plus hautes distinctions de la presse spécialisée : *Diapason d'or*, *Choc du Monde de la Musique* (aujourd'hui *Classica*), *Grand Prix de l'Académie Charles Cross*, etc.

DAGMAR SASKOVA, SOPRANO

Née en République Tchèque, Dagmar Saskova débute ses études de musique et de chant à l'Université de Bohême Occidentale de Pilsen, et puis au CNSM de Brno. En 2008, elle obtient son diplôme de chant baroque au Centre de Musique Baroque de Versailles. Actuellement, Dagmar Saskova se produit en concert et à l'opéra avec des ensembles baroques tels que le Centre de Musique Baroque de Versailles, *Il Festino*, *Akademia*, *Le Concert brisé*, *La Fenice*, *Les Correspondances*, *Sagittarius*, *Musica Florea*, *Les Paladins* et *La Rêveuse*. Elle se produit régulièrement en récital avec la claveciniste Katerina Chrobokova dans un répertoire baroque. Avec la pianiste Vendula Urbanova, elle a donné une série de concerts de musique tchèque (romantique, 20^{ème} siècle) au Centre tchèque à Paris. En 2015 : elle incarne Proserpine dans *l'Orfeo* de Monteverdi (ensemble *La Fenice*, Paris- salle Gaveau). Elle apparaît sur les disques « *Concert royal de la Nuit* », ensemble *Les Correspondances* (Sébastien Daucé) et « *Natale in Italia* », ensemble *La Fenice* (Jean Tubéry). En 2016, sa collaboration avec le Centre de Musique Baroque de Versailles l'amènera en tournée en Corée du Sud pour « *Les Histoires sacrées de Charpentier* ».

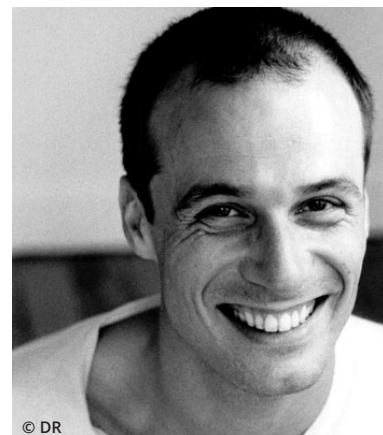


Dagmar Saskova a déjà conquis le public du festival de Lanvellec lors des éditions 2013 (*La Fenice*, *Eglise Saint-Jean-du-Baly*), 2015 (*Il Festino*, *Eglise de Prat*) et 2016 (*Il Festino*, *Théâtre de l'Arche de Tréguier*).



LAURENT CHAROY, RÉCITANT

Parallèlement à des études littéraires à la Sorbonne, Laurent Charoy s'est formé auprès de Maurice Sarrazin et à l'école Claude Mathieu à Paris. Comédien bilingue franco-italien, il a joué dernièrement dans *Les frères Karamazov* et *Le dialogue des Carmélites* avec le Théâtre de l'Arc-en-ciel, ainsi que dans différentes créations contemporaines avec Myriam Tannant, Jean-Claude Penchenat, Bastien Ossart, Beppe Navello, Eugène Durif. Formé à la gestique et à la déclamation baroque par Jean-Denis Monory et Benjamin Lazar, il participe à plusieurs de leurs spectacles, et notamment *Pyrame et Thisbé* de T. de Viau et *Le bourgeois gentilhomme* de Molière mis en scène par Benjamin Lazar, *Les femmes savantes* et *Les fâcheux* de Molière par la Fabrique à théâtre et *La serva padrona* de Pergolèse par le Collegium Marianum de Prague. Il met en scène en 2007, à Tcheski Krumlov, l'opéra *La Contesa dei Numi* d'Antonio Caldara et travaille sur *L'Égisto* dirigé par Jérôme Correas. Il prépare actuellement la mise en scène d'un opéra baroque pour l'ensemble Musica Florea de Prague.

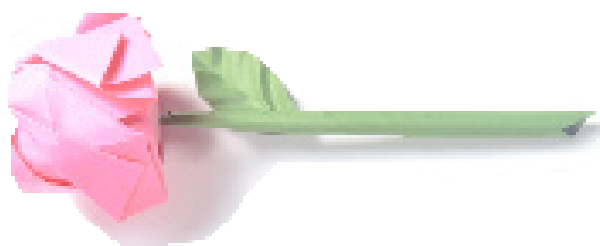


FRANCISCO JAVIER MAÑALICH, VIOLE DE GAMBE

Francisco Mañalich, ténor et violiste chilien a achevé ses études en France par un master de musique médiévale à la Sorbonne et un master de viole de gambe au CNSMDP auprès de Christophe Coin. Il parfait son art vocal avec Christine Schweitzer. Il travaille régulièrement avec les ensembles La Révérence (C. Coin), La Fenice (J. Tubery), Le Parlement de Musique (M. Gester), La Tempête (S. P. Bestion), Correspondances (S. Daucé), Clément Janequin (D. Visse), Hélène Schmitt, Il Festino, Faenza, Sequentia, Dialogos...

En 2012, il fait partie de la production du *Bourgeois Gentilhomme* mise en scène par D. Podalydès et C. Coin où il montre sa polyvalence en chantant et s'accompagnant à la viole et à la guitare. En 2015, il fait partie de la production de l'opéra *L'italiana a Londra* de D. Cimarosa, dans le cadre de l'atelier lyrique « Génération Baroque » de l'ensemble Le Parlement de Musique, dirigé par Martin Gester. Il interprète Ferrando dans *Così fan tutte* fin 2015 – début 2016 à Lyon et au Manège de Saint Germain à Vienne (dir. Claire Levacher, m.e.s Zoltàn Csekö), puis chantera le rôle d'Idamante dans *Idomeneo* à la Maison de la musique de Nanterre (dir. Dominique Daigremont, m.e.s. Jeanne Debost).

Il a développé en tant qu'instrumentiste un intérêt pour l'accompagnement du chant dans différents styles (musique ancienne, classique, contemporaine et populaire), intérêt qu'il a pu mettre en pratique dans les récentes productions et concerts, où il chante et s'accompagne à la viole de gambe, à l'arpeggione et à la guitare.



PRINTEMPS DE LANVELLEC



Samedi 1^{er} avril, 20h30, Eglise Saint-Théodore, Tréduder
Dimanche 2 avril, 11h, Château de Kerduel, Pleumeur-Bodou

CONCERT

ZEFIRO TORNA, E' L BEL TEMPO RIMENA - Création

Helena Bregar, *soprano*
Aurélie Bouglé, *mezzo-soprano*
Benjamin Delale, *clavecin*
Clémence Schiltz, Pauline Chiama, *violes de gambe*



NOTE D'INTENTION

« *Le Zéphir fait revenir le printemps, et avec lui la nature renâit, mais pour moi hélas ! reviennent, plus profonds, les soupirs que tire de mon cœur celle qui en a emporté les clés...* ».

Tel que l'énonce Pétrarque, l'homme amoureux exprime sa douleur, alors qu'autour de lui tout s'embellit. A l'orée de la *seconda pratica* en Italie, et à une période où l'écriture musicale oscille entre un langage encore contrapuntique hérité de la Renaissance et un style déclamatoire plus moderne, les affects tourmentés du récitant se dépeignent au travers des chromatismes, des dissonances ; tantôt agitée, tantôt plus sereine, c'est dans l'art du contraste que la musique illustre ces changements émotionnels.

PROGRAMME

Michelangelo Rossi (1602-1656)	<i>Toccata settima</i> 10 toccate per cembalo (1657)
Luca Marenzio (1553-1599)	<i>Zefiro torna e' l bel tempo rimena</i> Madrigali a quattro voci, 1585
Sigismondo D'India (vers 1582-1629)	<i>Lidia, ti lasso</i> L'Ottavo libro di Madrigali a 5 voci, 1624
Cristofaro Caresana (vers 1640-1709)	Duo sur l' <i>Ave Maris Stella</i> , 1681
Claudio Monteverdi (1567-1643)	<i>Zefiro torna e' l bel tempo rimena</i> Il sesto libro di madrigali, 1614
Barbara Strozzi (1619 - vers 1664)	<i>Lagrimie mie</i> Diporti di Euterpe ovvero Cantate e ariette a voce sola, op.7, 1659
Girolamo Frescobaldi (1583-1643)	<i>Canzon quarta per due bassi</i> Libro primo de canzoni da sonare a una, due, tre et quattro con il basso continuo, 1634
Domenico Mazzocchi (1592-1665)	<i>Lagrimie amare</i> Dialoghi e sonetti, 1638
Barbara Strozzi	<i>La riamata di chi amava</i> Cantate, ariette e duetti, op. 2, 1651
Girolamo Frescobaldi	<i>Toccata settima</i> Il secondo libro di toccate, 1627
Claudio Monteverdi	<i>Zefiro torna</i> Scherzi musicali, 1632

PRINTEMPS DE LANVELLEC



HELENA BREGAR, SOPRANO

Soprano léger d'origine polonaise-slovène, Helena Bregar étudie le chant baroque auprès d'Isabelle Poulenard, au Pôle Supérieur Paris-Boulogne-Billancourt Sorbonne (PSPBB). Elle y prépare le Diplôme National Supérieur Professionnel de Musicien (DNSPM). Elle travaille avec Stéphane Fuget, Lisandro Nesis, Elsa Maurus, Paul Agnew, Anne Constantin, Antoine Toruńczyk, Marek Rzepka, Olga Pasiecznik, Jadwiga Rappé, Helena Łazarska. Parallèlement à ses études elle se produit dans un vaste répertoire allant de la musique ancienne à la musique contemporaine. A l'opéra, elle incarne le rôle de Susanne dans *Les Noces de Figaro* de W. A. Mozart (dir. D. Borowcz), Céphise et Vénus dans *L'Europe Galante* d'A. Campra (dir. S. Marq), Endymione du *Calisto* de F. Cavalli (S. Fuget). Dans le répertoire sacré elle chante dans le *Te Deum* de M.-A. Charpentier (dir. P. Sułkowski – Philharmonie de Słupsk); *Jephté* de E. J. de la Guerre (Philharmonie de Paris, Cité de la Musique) ; les cantates de J. S. Bach BWV 1, 74, 105, 110, 202, 211; la *Messe de Couronnement en Ut* de W. A. Mozart KV 317 ; le *Stabat Mater* de G. P. Pergolèse. Elle est souvent invitée par des jeunes compositeurs à chanter les créations de leurs œuvres vocales : *Etnos* de Szymon Godziemba-Trytek, *Suita Etniczna* de Marcin Gumiela, *Żona Lota* d'Aleksandra Brejza.



En mai 2015, elle gagne le premier prix et le prix spécial pour le charisme scénique dans le 1^{er} Concours International des Jeunes Talents à Talsi en Lettonie.

Très engagée dans le chant traditionnel slave, elle est la soliste de la *Kapela OldNova* de Bydgoszcz. Intéressée par le théâtre alternatif elle participe à la 11^{ème} académie du Centre Européen pour les Pratiques Théâtrales, créée à Gardzienice par Włodzimierz Staniewski. Depuis 2011, au sein du Festival Cracovia Danza à Cracovie et de l'Académie Européenne de la Compagnie Outre Mesure à Blois, elle pratique la danse baroque française et espagnole avec l'enseignement d'Ana Yepes, Robin Joly, Barbara Segal et Marie Claire de Corre.

AURÉLIE BOUGLÉ, MEZZO-SOPRANO

Mezzo-soprano animée par une pratique musicale variée : piano, clavecin, musicologie, Aurélie se perfectionne actuellement au Pôle Supérieur Paris Boulogne-Billancourt (PSPBB) en chant musique ancienne. Elle fait partie de l'Atelier du Sensible, ensemble souhaitant faire rayonner la musique ancienne avec une visée pédagogique. La création et le répertoire contemporain tiennent aussi une place importante dans sa pratique musicale : en 2013, elle a participé aux projets *Iphigénie(s)* et *Rekviem3*, pièces mêlant théâtre et extraits d'œuvres de Gluck et de Verdi (dir. Carmelo Agnello) ; Aurélie chante régulièrement avec l'ensemble vocal Les Métaboles (dir. Léo Warynski) et a chanté au sein de l'ensemble de solistes pour l'opéra *Giordano Bruno* de F. Filidei (création à la Casa da Musica de Porto, le 13 septembre 2015). En soliste, Aurélie a récemment interprété la Discorde et Doris dans *L'Europe Galante* de Campra (dir. S. Marq), ainsi que Satirino dans *La Calisto* de Cavalli (dir. Stéphane Fuget).



PRINTEMPS DE LANVELLEC



BENJAMIN DELALE, CLAVECIN

Né en 1993, Benjamin Delale s'est intéressé très tôt à la musique et aux instruments à claviers. A partir de ses six ans, il étudie le piano dans la classe de Katrin Reifenrath et le clavecin au Conservatoire à Rayonnement Régional (CRR) de Caen avec Bibiane Lapointe et Thierry Maeder. Après l'obtention d'un CEM de piano en 2008 et de son baccalauréat scientifique en 2011, il entreprend des études de mathématiques à l'université de Caen, avant d'entrer au Pôle Supérieur Paris Boulogne-Billancourt (PSPBB) en 2014, avec Bibiane Lapointe et Frédéric Michel.

Particulièrement sensibilisé par ses professeurs à la musique du 17^{ème} siècle, mais aussi au répertoire renaissance et contemporain, il a pu profiter pendant son parcours de l'expertise et des conseils des compositeurs Tôt Thât Thiet et Benjamin Attahir, de clavecinistes comme Blandine Verlet, Ton Koopman, Pierre Hantaï ou Andreas Steier, ou encore des musicologues Olivier Fourès, Graam Sadler et Peter Wollny.

Il pratique régulièrement l'improvisation au clavecin, à l'orgue et au piano. En 2016, il a fondé le Nicola Vicentino Consort, dont la vocation est de faire connaître l'apogée du madrigal Italien, à la charnière entre le 16^{ème} et le 17^{ème} siècle.

CLÉMENCE SCHILTZ, VIOLE DE GAMBE

Émerveillée par le timbre de cet instrument, Clémence se passionne très jeune pour la viole de gambe. Au cours de son apprentissage, elle a reçu les conseils de personnalités telles que Guido Balestracci ou Philippe Pierlot. Elle étudie auprès de Christine Plubeau au Pôle Supérieur 93 à Aubervilliers, ainsi qu'en licence de musicologie à l'Université Paris 8. Plus récemment, elle s'est tournée vers le violoncelle baroque, dont la pratique se joint très naturellement à celle de la viole.

Elle se produit au sein de jeunes ensembles baroques, mais aussi en orchestre, avec des chœurs ou en consort de viole. Elle s'attache particulièrement à explorer les équilibres et interactions entre musique et théâtre. Ainsi, elle est continuiste dans plusieurs opéras baroques, dont *Alcina* de Handel au violoncelle (dir. P. Bismuth) ; *Actéon* de Charpentier (Théâtre des Lunes Errantes) et *Les Indes Galantes* de Rameau (dir. M. Mankar) à la viole. Elle participe à la création contemporaine d'intermèdes musicaux composés par C. Belletante pour la tragédie héroïque *Pulchérie* de Corneille. Enfin, violiste sur scène, elle donne vie à l'univers musical de la pièce contemporaine *Le 4^{ème} Mur* de Sorj Chalandon (Collectif les Sans-Lendemain).

PAULINE CHIAMA, VIOLE DE GAMBE

Pauline Chiama débute la musique en 1999 au conservatoire Charles Munch, en viole de gambe dans la classe de Philippe Foulon, puis intègre le conservatoire à rayonnement régional de Paris (CRR) en 2006. Elle y poursuit ses études auprès d'Ariane Maurette jusqu'en 2014, année où elle obtient le diplôme d'études musicales (DEM). De retour en France après un Erasmus d'un an à la Freie Universität de Berlin pour un Master d'histoire, Pauline intègre la classe de viole de gambe de Guido Balestracci en perfectionnement (CRR de Paris).





2 avril 2017 - 15h - Eglise Saint-Brandan, Lanvellec

RÉCITAL D'ORGUE

L'EUROPE MUSICALE DU 17^{ÈME} SIÈCLE - Création

Quentin Guérillot, Orgue Robert Dallam (1653)

Né en 1993 à Mulhouse, Quentin Guérillot débute ses études musicales à l'âge de 6 ans. Il entre ensuite au Conservatoire à Rayonnement Départemental de Mulhouse puis au Conservatoire à Rayonnement Régional de Strasbourg où il effectue de brillantes études d'orgue, de piano et de clavecin auprès de Jean-Paul Rey, Daniel Maurer, Matthieu Schweiger et Aline Zylberajch notamment. Il se perfectionne ensuite à Paris avec Vincent Warnier et en mars 2013, entre seul nommé en 1^{er} cycle supérieur au Conservatoire National Supérieur de Musique de Paris dans la classe d'orgue d'Olivier Latry et de Michel Bouvard. Puis, en mars 2016, il poursuit ses études dans la classe de clavecin et de basse continue d'Olivier Baumont et de Blandine Rannou.



Désormais titulaire d'un DNSPM d'orgue, c'est dans ce même établissement qu'il suit, parallèlement aux études instrumentales, des études d'écriture musicale, déjà récompensées par trois prix dans les classes d'harmonie de Fabien Waksman, d'écriture 20^{ème} et 21^{ème} siècles d'Alain Mabit et de contrepoint de Pierre Pincemaille. Musicien curieux et éclectique, il donne de nombreux concerts sur différents instruments à clavier où il promeut un vaste répertoire allant du 17^{ème} siècle à nos jours.

PROGRAMME

Georg Muffat (1653 -1704)	<i>Toccata septima</i>
Henry Purcell (1659 -1695)	<i>Voluntary in G</i>
John Bull (1562 -1628)	<i>In Nomine</i>
Johann Jakob Froberger (1616 -1667)	<i>Toccata sesta da sonarsi alla levatione</i>
Girolamo Frescobaldi (1583 -1643)	<i>Canzon dopo l'Epistola ; Ricercar con quattro soggetti</i>
Francisco Correa de Arauxo (1584 -1654)	<i>Tiento de decimo tono</i>
Juan Cabanilles (1644 -1712)	<i>Pasacalles de primer tono</i>
Dietrich Buxtehude (1637 -1707)	<i>Praeludium in g moll</i>



LA CHAPELLE SAINTE-ANNE, LANNION

Cette chapelle, dernier édifice bâti par les Augustines qui s'installèrent à Lannion en 1667, se place au nord de l'ensemble du monastère. Inaugurée en 1900, construite dans un style aux références baroques, elle ne se comprend qu'en la resituant dans son ensemble. Le grand complexe du couvent Sainte-Anne était destiné aux pauvres et aux malades qui venaient y recevoir les soins prodigués par les religieuses. Cette chapelle adopte le plan traditionnel

des édifices d'ordre régulier ouvert sur le monde séculier. Elle se compose d'une nef, ouverte sur la rue, destinée aux fidèles, à laquelle est greffée une nef perpendiculaire, réservée aux religieuses. Des stalles, richement sculptées et bien conservées, sont la marque d'un goût affirmé pour les valeurs du néo-classicisme.



LE CHÂTEAU DE KERDUEL

Le château de Kerduel se caractérise par un grand corps de logis du 17^{ème} siècle. Ce dernier, bâti en granit, présente une façade composée de sept travées de deux étages et d'un dernier niveau sous comble. A l'ouest, la famille de Champagny fait ériger en 1890, dans le même style architectural, une vaste tour carrée. Kerduel était un fief important avec droit de justice : une fourche à quatre pots, permettant quatre exécutions simultanées est visible au

lieu dit Le Dossen. La chapelle Saint Anne du 17^{ème} siècle, classée Monument Historique, se compose de volumes atypiques. Élevée sur deux niveaux avec entrées séparées pour maîtres et domestiques, elle comporte un accès par un grand escalier extérieur. De plus, elle enserme la base d'une tour du 15^{ème} siècle au couvrement d'ardoise insolite : un dôme surmonté d'un lanternon aveugle.

L'ÉGLISE SAINT-THÉODORE, TRÉDUDER

L'église paroissiale de Tréduder est sous le vocable de Saint Théodore, vocable rare en Bretagne alors que le martyrologe romain et orthodoxe désigne un très grand nombre de saints de ce nom. Au centre d'un placître ceint de murs, l'édifice, par ses indices architecturaux, témoigne à l'instar de nombreuses églises rurales d'une histoire complexe. Elle est de plan rectangulaire, accosté d'un porche au Sud et d'une étonnante aile en hors-œuvre au Nord. Cette dernière abrite la chapelle des fonts baptismaux et, à l'étage, une pièce à usage de « secrétairerie », sorte de bureau de l'administration et de conservation des avoirs de la fabrique. La nef est divisée en deux vaisseaux dont un collatéral au Nord.

De l'édifice d'origine, il subsiste le mur Sud avec le porche en hors-œuvre, les deux grandes-arcades près du chœur en arc brisé et mouluré, les fenêtres à remplages et l'étonnante rosace monolithique du mur Nord. Tout indique la fin du XV^e siècle.

La façade occidentale, la porte à fronton triangulaire, le clocher de type trégorrois avec la tourelle circulaire renfermant l'escalier à dôme et lanternon, la chapelle Nord, les trois grandes-arcades ouest de la nef et le chœur résultent de la reprise commencée en 1624 (après R. Couffon). L'élévation Nord a été restaurée en 1866. Le clocher a été classé Monument historique par arrêté du 19 janvier 1911. L'église, excepté le clocher, a été inscrite à l'inventaire des Monuments historiques par arrêté du 27 juin 1989.



A l'intérieur, trois objets du culte méritent d'être signalés :

- La bannière de procession (cl MH 20/01/1988) brodée d'une crucifixion et des saints Pierre et Paul a été commandée en 1679 à Jean Landais.
- Les fonts-baptismaux du XVI^e siècle contenant encore leur étonnante cuve en plomb. (Cl.MH 23/10/1989)
- La statue de saint Théodore, en soldat romain commandée en 1632 par la fabrique Saint-Mélaine de Morlaix. (Cl. MH 5/10/1989)

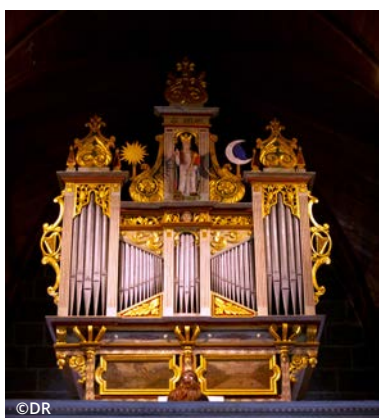


L'ÉGLISE SAINT-BRANDAN, LANVELLEC

L'église est consacrée à Saint-Brandan, grand navigateur irlandais du 6^{ème} siècle. Elle a été reconstruite de 1858 à 1868 sur les plans du sculpteur A. Hernot, à l'emplacement d'édifices anciens 14^{ème} et fin 16^{ème} siècle. Son orgue (1653), œuvre de Robert Dallam a été classé Monument Historique les 25 mars 1971 (partie phonique) et 18 juillet 1977 (buffet). Son mobilier de style néogothique est l'œuvre des Le Merrer, sculpteurs lanvellecois. Le maître-autel du 17^{ème} siècle provient du château de Rosanbo. Autour de l'église, à l'intérieur de l'enclos paroissial, on retrouve un ossuaire traité dans le style du gothique flamboyant, daté de la fin du 15^{ème} siècle.



L'ORGUE ROBERT DALLAM



L'orgue de l'église paroissiale Saint-Brandan de Lanvellec est une œuvre de Robert Dallam, facteur d'orgues, héritier d'une longue tradition liée à la cour royale d'Angleterre. Alors que, depuis 1642, la guerre civile perturbe le royaume et que les puritains interdisent la musique dans les églises, Robert Dallam, traverse la Manche pour se réfugier en Bretagne et s'installe à Morlaix. Il construira de nombreux orgues dont, en 1653, celui de l'église Saint-Efflam de Plestin-les-Grèves.

En 1857, l'église est endommagée et l'orgue, première victime d'une toiture défailante est alors vendu à la paroisse de Lanvellec. Il a été classé Monument Historique les 25 mars 1971 (partie phonique) et 18 juillet 1977 (buffet).

Sa restauration est conduite d'avril 1985 à septembre 1986. La restauration, confiée au facteur d'orgue italien Barthélémy Formentelli, a conservé à l'orgue toute sa vérité historique par son diapason d'origine et la couleur exacte des timbres et des jeux dans un tempérament propre à illustrer le langage musical des 16^{ème} et 17^{ème} siècles. Le maître Gustav Leonhardt l'a inauguré le 16 novembre 1986.

L'instrument, au destin et au son exceptionnels, retrouve son utilisation première : être joué par les meilleurs musiciens du monde. Si l'orgue constitue une belle vitrine pour la commune de Lanvellec, le festival offre aux organistes le privilège de le faire chanter.

TÉMOIGNAGES



Bibiane Lapointe, Directrice du PSPBB, édition 2015

« Pour ces jeunes, c'est une chance exceptionnelle de pouvoir se trouver dans des conditions professionnelles, de pouvoir rencontrer un public fidélisé avec la musique, habitué à un standard très élevé, et donc de pouvoir également entrer en contact avec des lieux aussi magiques que ceux dans lesquels ils sont reçus aujourd'hui. »

Olivier Rault, ténor, édition 2014

«Le Printemps de Lanvellec 2014 restera pour l'ensemble Actéon un très bon souvenir. Trois beaux concerts dans des lieux très différents mais si beaux (notamment la chapelle de Plougrescant et sa merveilleuse voute) où musique et patrimoine peuvent se rencontrer à nouveau ! Une équipe très dévouée qui met les artistes à l'aise, un public très fervent et très à l'écoute comme on les aime !...un grand plaisir !»

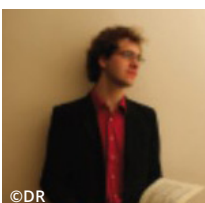
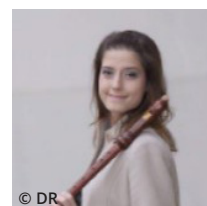


Benoît Babel, claveciniste, édition 2012

«Je me souviens bien de ma participation au Festival de Printemps de 2012. Bien qu'étudiants, nous avons été reçus comme des professionnels. Cela fût très formateur pour moi de me produire face à un public exigeant et habitué à un haut niveau de concerts lors du festival d'automne. [...] Cette expérience m'apporta beaucoup, puisque je fus ensuite invité à participer au congrès annuel du REMA en mars 2014. Plus généralement, il est clair que participer aux manifestations du Festival de Printemps apporte visibilité et crédibilité.»

Eurydice Novak, flutiste, édition 2011

«Cette expérience a été un vrai levier pour ma carrière de jeune musicienne. Je souhaite après avoir terminé mes études, participer à des projets musicaux en tant que chanteuse. Grâce à ma participation au Printemps de Lanvellec, j'ai pu être sollicitée pour des projets musicaux. »



Vincent Bernhardt, organiste, édition 2009

« Je ne connaissais pas le festival à cette époque, mais j'ai été particulièrement marqué par cet orgue. C'est un instrument unique du patrimoine français et il est important qu'il continue à être utilisé. Je considère comme un privilège d'avoir pu y jouer à Lanvellec. [...] Mon souhait à l'avenir est de continuer à faire des concerts sur ce genre d'instrument car cela procure des sensations indescriptibles et même addictives ! »



Un projet associé aux plus grands établissements d'enseignement musical

Le **Conservatoire National Supérieur de Musique et de Danse de Paris (CNSMD)** est un établissement public d'enseignement supérieur placé sous la tutelle du ministère chargé de la culture. Le Conservatoire a pour mission principale de dispenser un enseignement hautement spécialisé et une formation professionnelle de haut niveau dans les domaines de la musique, de la danse et des nouvelles technologies du son. Cet enseignement comprend les connaissances théoriques et la maîtrise pratique nécessaires à l'exercice de ces arts ou professions dans les activités suivantes : disciplines instrumentales classiques et contemporaines, musique ancienne, jazz et musiques improvisées, disciplines vocales, écriture, composition, direction d'orchestre, musicologie et analyse, pédagogie et formation à l'enseignement, métiers du son, et, pour la danse, danse classique et danse contemporaine.

Le **Conservatoire à Rayonnement Régional (CRR) de Boulogne-Billancourt** et le **CRR de Paris** sont deux établissements d'enseignement artistique agréés et contrôlés par l'État qui proposent actuellement une offre très large en France pour la formation initiale musicale. Ils délivrent des enseignements en musique, danse et art dramatique, dans trois parcours (classes à horaires aménagés, cycle spécialisé et cycle de perfectionnement/concertiste). Ces cursus conduisent au diplôme d'études Musicales puis au diplôme d'études Musicales Supérieures qui permet de préparer une insertion professionnelle dans le monde de la musique.

Le **Pôle Supérieur d'enseignement artistique Paris Boulogne-Billancourt (PSPBB)** est un établissement d'enseignement supérieur qui s'appuie sur les forces respectives des CRR de Boulogne-Billancourt et de Paris, de l'École Supérieure d'Art Dramatique de la Ville de Paris, et de l'Institut de formation professionnelle Rick Odums. Le PSPBB propose des enseignements en partenariat avec les Universités de Paris III-Censier et Paris IV-Sorbonne et est habilité à délivrer le Diplôme National Supérieur Professionnel de Musicien (DNSPM), la Licence de musique et musicologie et le Diplôme d'Etat de professeur de musique (DE). Ainsi, l'établissement, reconnu par le Ministère de la Culture, est placé dans une dimension européenne de l'enseignement supérieur musical.

C'est dans ce contexte que **Les Rencontres Internationales de Musique Ancienne en Trégor** sont à l'initiative d'une convention de partenariat, encore pionnière et unique en France, signée avec ces établissements. Aux côtés des plus grandes structures de diffusion parisiennes et françaises, des ensembles comme La Fenice et les Arts Florissants ou encore le Centre de Musique Baroque de Versailles ou la Fondation Royaumont, l'Association RIMAT est heureuse et fière de s'associer à des établissements d'enseignement de la musique ancienne de haute réputation, pour permettre aux jeunes musiciens d'exprimer leur art déjà très admirable et à son public de découvrir de talentueux interprètes à l'aube de leur célébrité.



**CONSERVATOIRE
NATIONAL SUPÉRIEUR
DE MUSIQUE ET
DE DANSE DE PARIS**



INFOS PRATIQUES



Ouverture de la billetterie : mercredi 1^{er} mars 2017 à 13h

Événements	Concerts	Date	Lieux	TP	TR	<15 ans
Journée Européenne de la Musique Ancienne	<i>Superbes Ennemis</i>	21 mars	Chapelle Ste-Anne Lannion	20€	17€	
Printemps de Lanvellec	<i>Zefiro torna, e' bel tempo rimena...</i>	1 ^{er} avril	Eglise St-Théodore, Tréduder	10€	7€	0€
		2 avril	Château de Kerduel, Pleumeur-Bodou			
	<i>L'Europe musicale du 17^{ème} siècle, récital à l'orgue R. Dallam</i>	2 avril	Eglise St-Brandan, Lanvellec			

À partir du 1^{er} mars : du mardi au vendredi, de 13h à 17h

02 96 35 13 72 / billetterie@festival-lanvellec.fr

TARIFS

Tarifs réduits (sur justificatifs)

- moins de 26 ans
- scolaires et étudiants
- demandeurs d'emploi
- minima sociaux
- groupes : plus de 8 personnes
- carte CEZAM, CNAS, Loisirs et Tourisme...

Entrée gratuite (sur justificatifs)

- A partir de 3 ans, pour les jeunes de moins de 16 ans

POINTS DE VENTE

- bureau du festival : Centre Culturel Steredenn, rue du Château, 22 420 Lanvellec
- par téléphone avec règlement par carte bancaire : 02 96 35 13 72
- par courrier, par chèque libellé à l'ordre de RIMAT. Les billets peuvent être retournés par courrier en joignant une enveloppe timbrée avec une adresse. A défaut, ils seront mis disposition des spectateurs au guichet « billets réservés », 45 min avant les concerts.

Chez nos partenaires extérieurs :

- Leclerc/Ticketnet

MODES DE PAIEMENT

- chèque bancaire
- carte bancaire
- espèces
- chèques Vacances, Culture et Tir Groupé



Rétrospective Mathieu Desailly autour des visuels du festival de Lanvellec

Le Festival de Lanvellec et du Trégor s'illustre également par les créations originales de Mathieu Desailly, graphiste, scénographe et plasticien breton, qui invente depuis 15 ans des visuels originaux pour la communication du Festival d'automne.

Pour les trente ans du Festival, les Rencontres Internationales de Musique Ancienne en Trégor ont souhaité célébrer cette collaboration et valoriser toutes ces créations.

Elles seront réunies dans le cadre d'une exposition visible du 14 mars au 12 mai 2017, à la Maison du Département de Lannion.

Mathieu Desailly relève chaque année un vrai défi :

porter un nouveau regard sur une thématique musicale très marquée. « *La musique baroque a été écrite il y a 300 ou 400 ans et, en même temps, elle est jouée aujourd'hui, par des gens d'aujourd'hui. C'est pour ça qu'il est intéressant d'aller vers les éléments de communication contemporains* ».

Ses missions pour le festival de Lanvellec et du Trégor, l'Orchestre de Bretagne, la FEVIS, l'amènent à proposer une vision moderne de la musique classique et participer ainsi au renouvellement de l'imagerie de cette esthétique.

>> **14 mars -12 mai 2017** : Maison du Département de Lannion - 13 Boulevard Louis Guilloux - Lannion

Tel : 02 96 04 01 04 / Entrée libre, selon horaires d'ouverture.

MATHIEU DESAILLY

Diplômé de l'école Boullé, il crée des œuvres graphiques depuis une vingtaine d'années et est co-fondateur du *Jardin Graphique*.

Une rétrospective de son travail en 2012 (VERSO) a été organisée par les archives départementales d'Ille-et-Vilaine où l'ensemble de ses productions est conservé. Depuis 3 ans, il développe le projet **anima(ex)musica**, où il redonne vie à des instruments de musique morts en inventant des créatures animées et sonores.





www.festival-lanvellec.fr

Contact presse > Christian Langenfeld, directeur général et artistique
02 96 35 14 14 | direction.rimat@orange.fr

Rencontres Internationales de Musique Ancienne en Trégor - RIMAT
Centre Culturel Steredenn, Rue du Château, 22 420 LANVELLEC